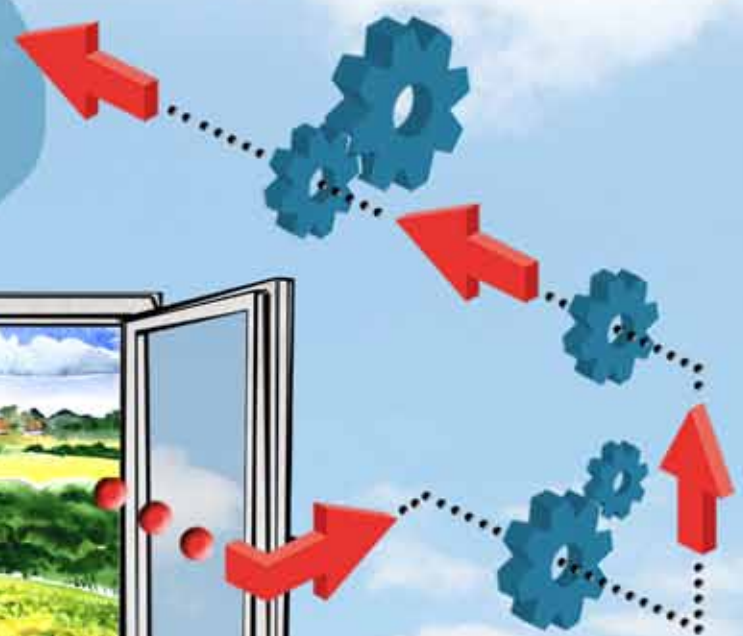
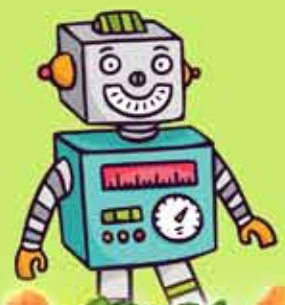


סקירה שנתית
2015-2016



איגוד
התעשייה
הקיבוצית





מאפיינים כלליים

14 | מבנה בעלות

15 | התפתחות מספר החברות

התפלגות לפי היקפי פעילות

16 | התפלגות המכירות לפי גודל

17 | שינוי בהתפלגות החברות לפי גודל

18 | רווחיות לפי היקף מכירות

כל הנתונים מתיחסים לתעשייה הקיבוצית
ללא מפעלים אזוריים, אלא אם כן צויין
אחרת במפורש.



מכירות

1 | התפתחות המכירות

2 | שיעורי שינוי במכירות

3 | התפתחות המכירות לפי אפיקי שיווק

רווחיות

4 | רווח תפעולי מגמה רב שנתית

5 | שיעורי הרווח מסך המכירות מגמה רב שנתית

מדדים תפעוליים

6 | פדיון לעובד ומספר מועסקים

7 | השקעות ויחס השקעות לפחת

8 | משקל המו"פ מסך המכירות

בהשוואה לתעשייה הישראלית

9 | משקל בתעשייה הישראלית

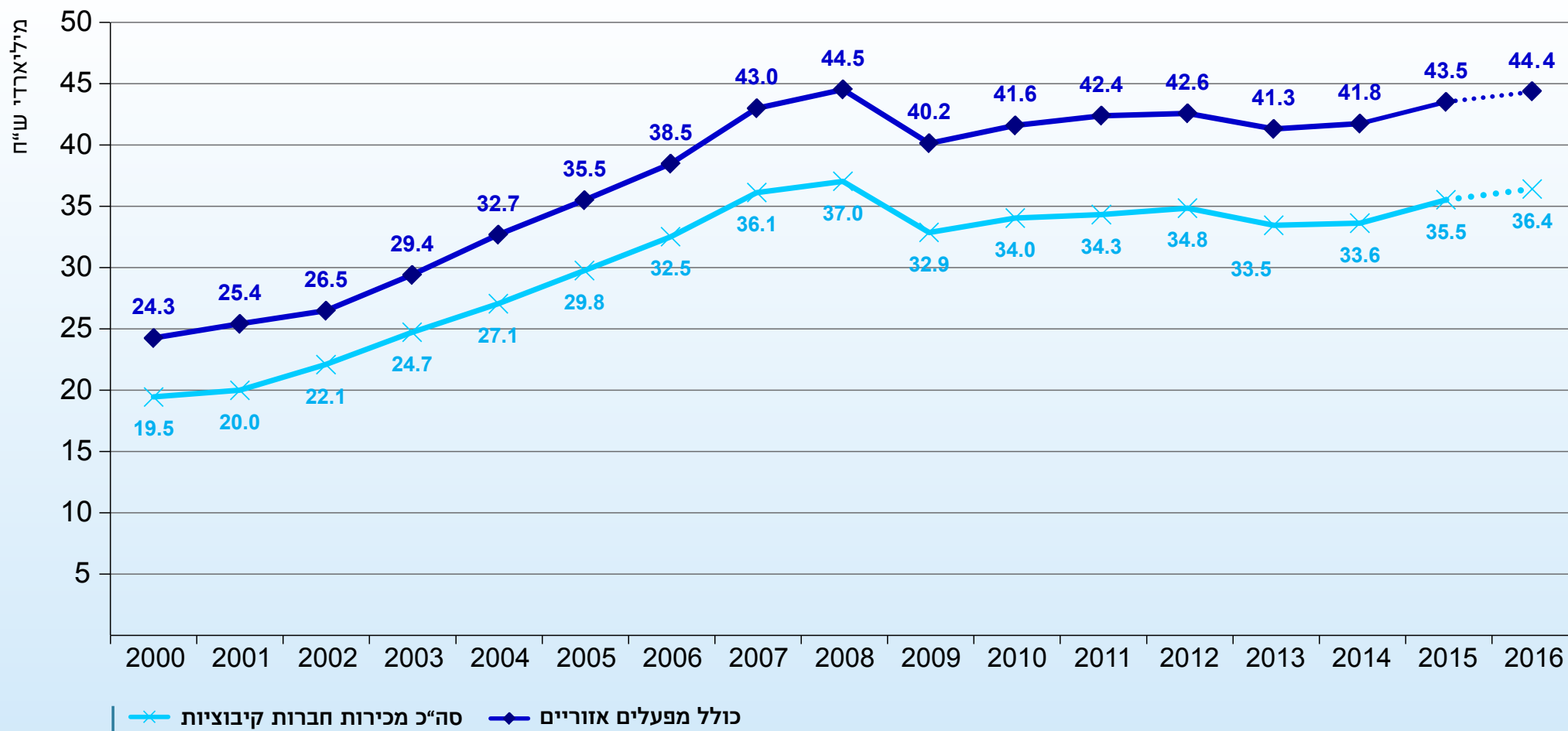
10 | מדד מכירות מול תעשייה ישראלית

11 | מדד יצוא מול תעשייה ישראלית

12 | התפתחות היצוא לפי עוצמה טכנולוגית

13 | מדד מכירות לעובד מול תעשייה ישראלית

התעשייה הקיבוצית - התפתחות המכירות



- בשנת 2015 הסתכמו מכירות התעשייה הקיבוצית ב-43.5 מיליארד ש"ח, מתוכם 35.5 מיליארד בחברות הקיבוציות והשאר במפעלים האזוריים.
- המפעלים בקיבוצים רשמו עליה של 5.6% ביחס ל-2014.
- על פי תחזית ראשונית בשנת 2016 נרשמה צמיחה נוספת של 2.5% במפעלים בקיבוצים, ביחס ל-2015.
- השפעתה של גריעת החברות בשנת 2015 על התוצאות היתה זניחה. בשנת 2016 צפויה גריעה בהיקף של כחצי מיליארד ש"ח.

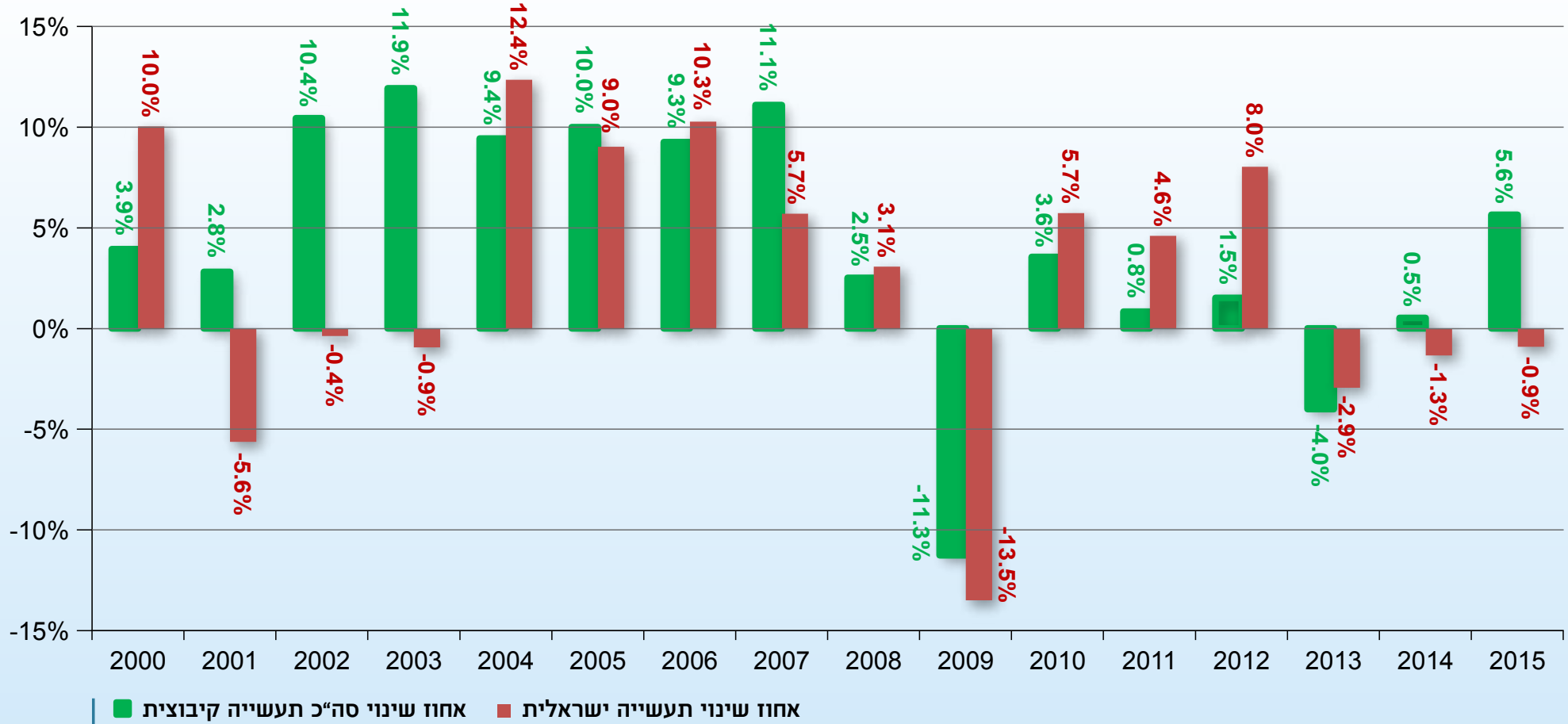


שעורי שינוי במכירות - התעשייה הקיבוצית והתעשייה הישראלית

(מחירים מנוכי מדד המחירים לצרכן)
ללא מפעלים אזוריים



שטוחול קזחל סח"כ, זיג"ח, זוחא



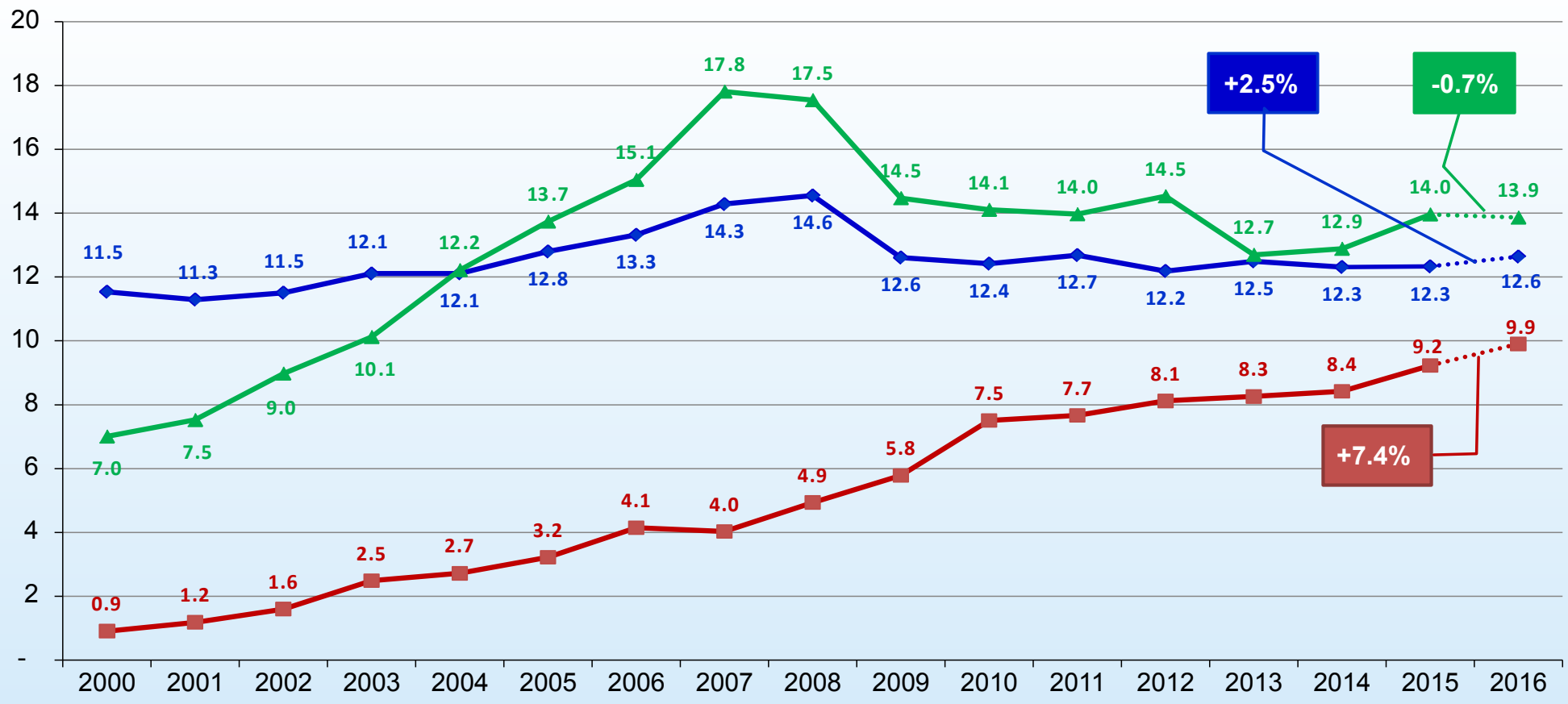
- בשנת 2015 צמחה התעשייה הקיבוצית ב-5.6% מהשיעור הגבוה ביותר מאז שנת 2007. לחברות הגדולות שצמחו מעל 10% השפעה יכרת על תוצאה זו. בניכוי השפעתן של 3 חברות גדולות היה שיעור הצמיחה 2.5%.
- התעשייה הישראלית רשמה ב-15-2 שנה שלישית ברצף של ירידה בפדיון.
- נתוני התעשייה הקיבוצית מושפעים מגריעת חברות בשל מכירתן לבעלות חיצונית מלאה. בשנת 2015 היה היקף הגריעה זניח.
- בניטרול הגריעה היו שיעורי השינוי בפדיון 3.2% בשנת 2014, 2.1% בשנת 2013, 4.5% בשנת 2012.



התפתחות לפי אפיקי השיווק



מיליארד ש"ח

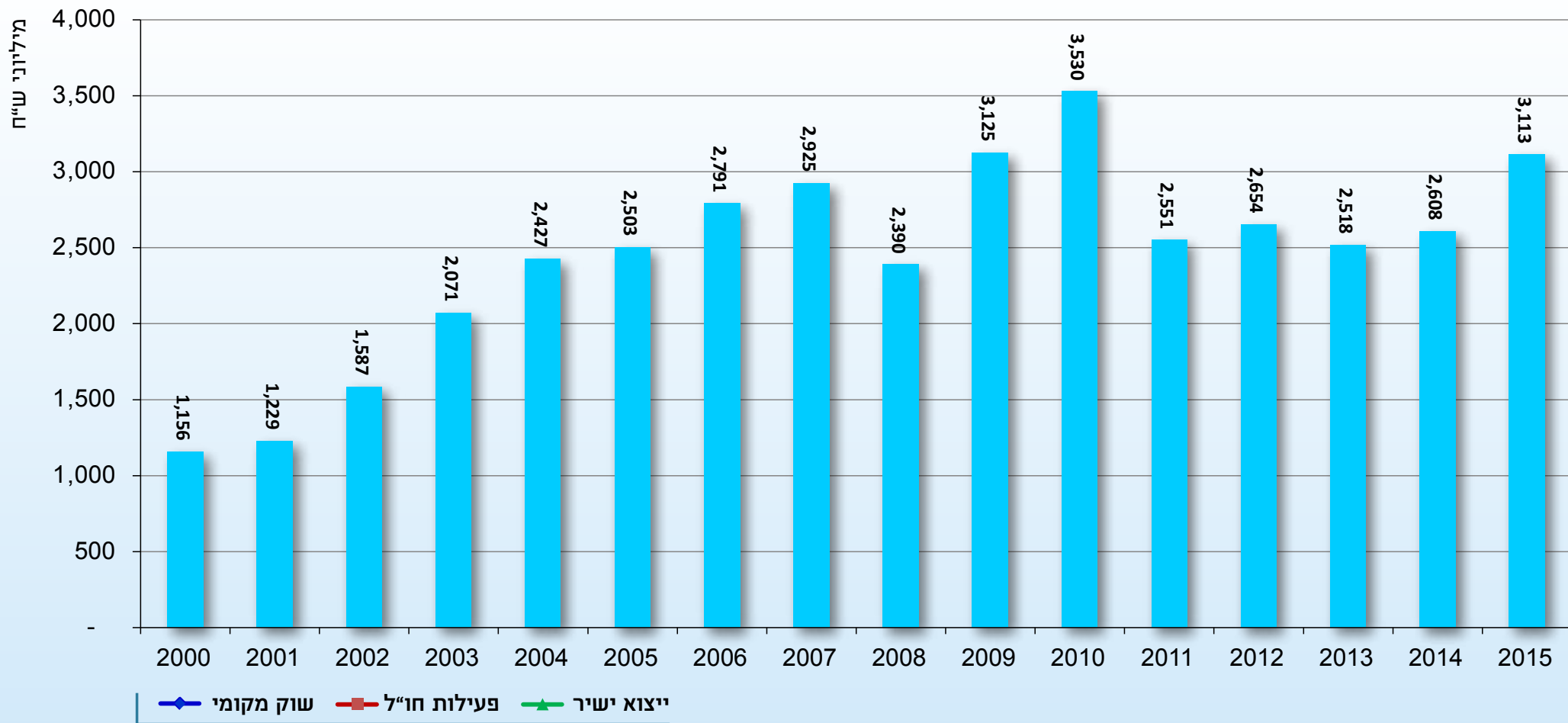


◆ שוק מקומי ■ פעילות חו"ל ▲ ייצוא ישיר

- **ייצוא ישיר** - היצוא הישיר צמח בשנת 2015 ב-8.3% בערכים שקליים. בערכים דולריים נרשמה ירידה בהיקף היצוא הישיר. התחזית ל-2016 היא ירידה בשיעור של 0.7% בערכים שקליים.
- **פעילות חו"ל** - בשנת 2015 רשמה הפעילות בחו"ל גידול משמעותי של 9.6%. חלק מהגידול הנובע מכניסה לפעילות של מפעלים שהוקמו ברחבי הגלובוס. האומדן לשנת 2016 עומד על 7.4%.
- **שוק מקומי** - בשנת 2015 נרשמה יציבות בהיקף המכירות של התעשייה הקיבוצית לשוק המקומי. כלל התעשייה הישראלית רשמה בשנת 2015 ירידה של 3.5% בפדיון מהשוק המקומי. יירידה זו משקפת בין היתר את הלחצים להורדת מחירים ואת פתיחת השוק ליבוא כחלק מהרצון להוריד את יוקר המחייה. תחזית ראשונית ל-2016 צופה גידול של 2.5% במכירות התעשייה הקיבוצית לאפיק זה.

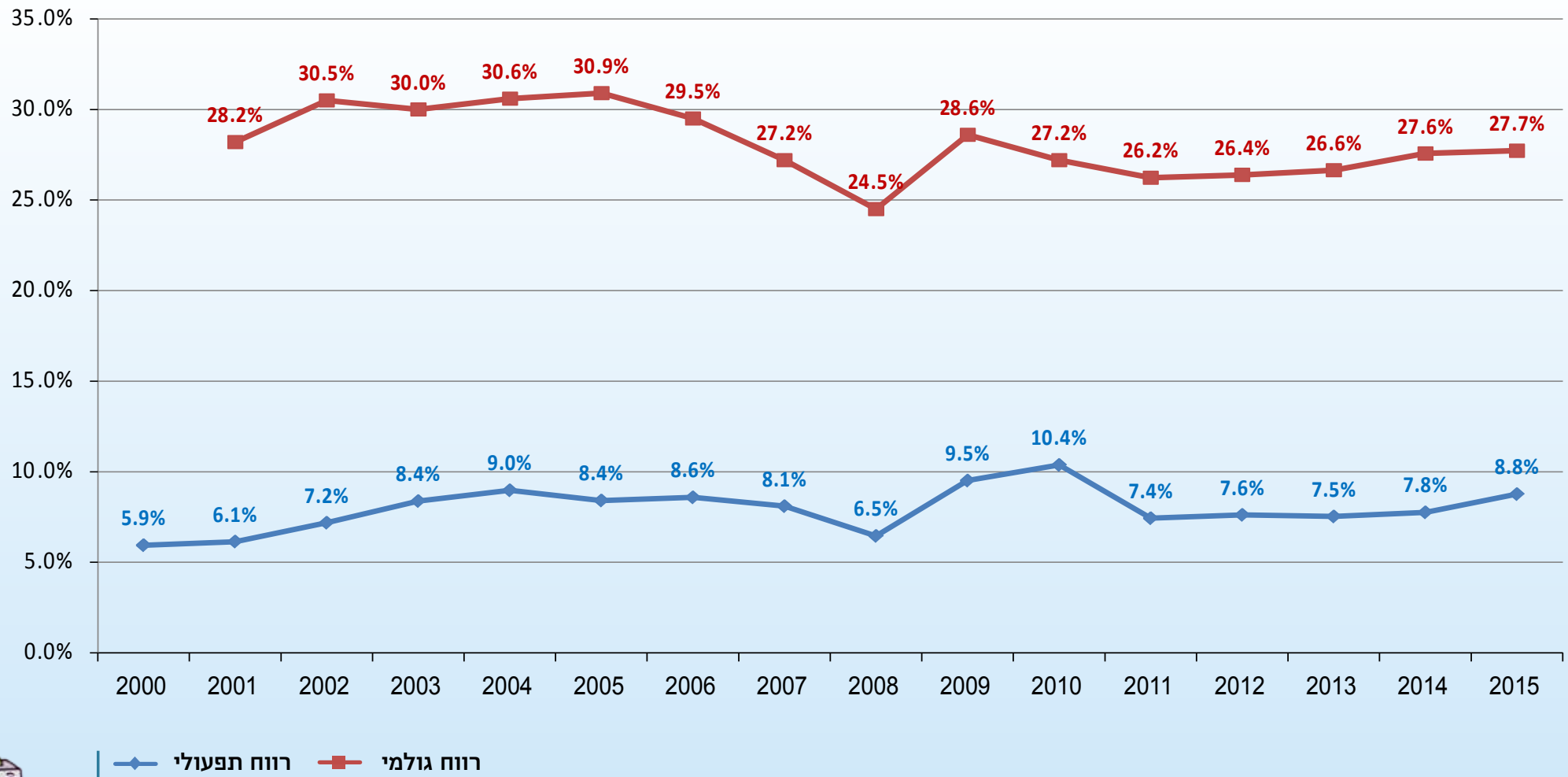


הרווח התפעולי המצרפי מגמה רב שנתית



• הרווח התפעולי המצרפי עלה בשנת 2015 ב-19%, לרמה של 3.1 מיליארד שח, המהווים 8.8% מהמחזור.
 • מאז שנת 2008 ניתן להבחין בתנודתיות גדולה של הרווח התפעולי המצרפי. תנודתיות זו נובעת ברובה מהשפעתם של החברות המאוד גדולות.

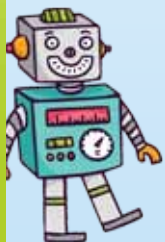
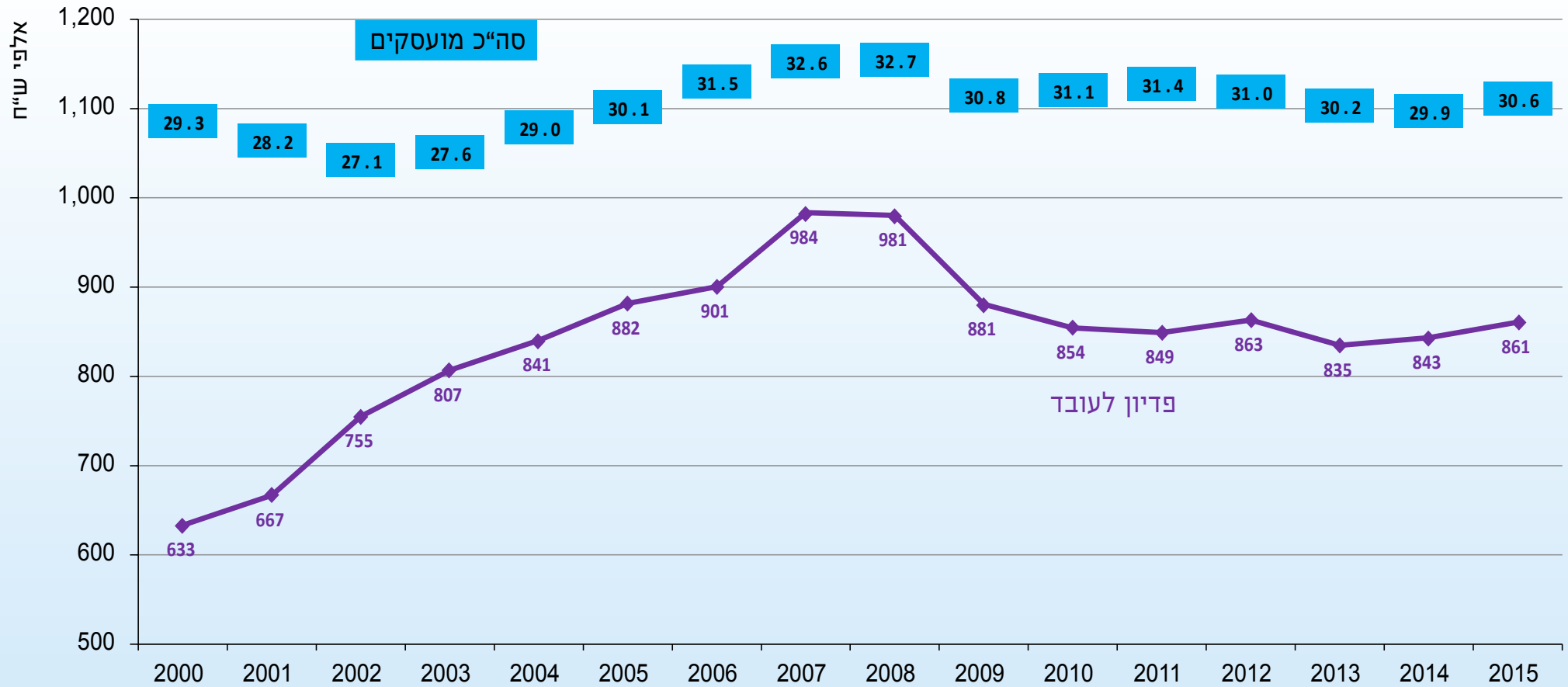
שיעורי הרווח מסך המכירות מגמה רב שנתית



- בשנת 2015 נרשם שיפור בשיעורי הרווחיות, הן הגולמית והן התפעולית.
- 22% מהחברות סיימו את 2015 עם רווח תפעולי של יותר מ-10%.
- 41% מהחברות סיימו את 2015 עם רווח תפעולי של פחות מ-6%.
- 10% מהחברות סיימו את 2015 עם רווח תפעולי שלילי.

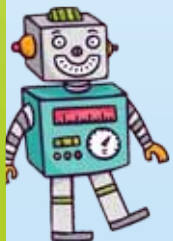
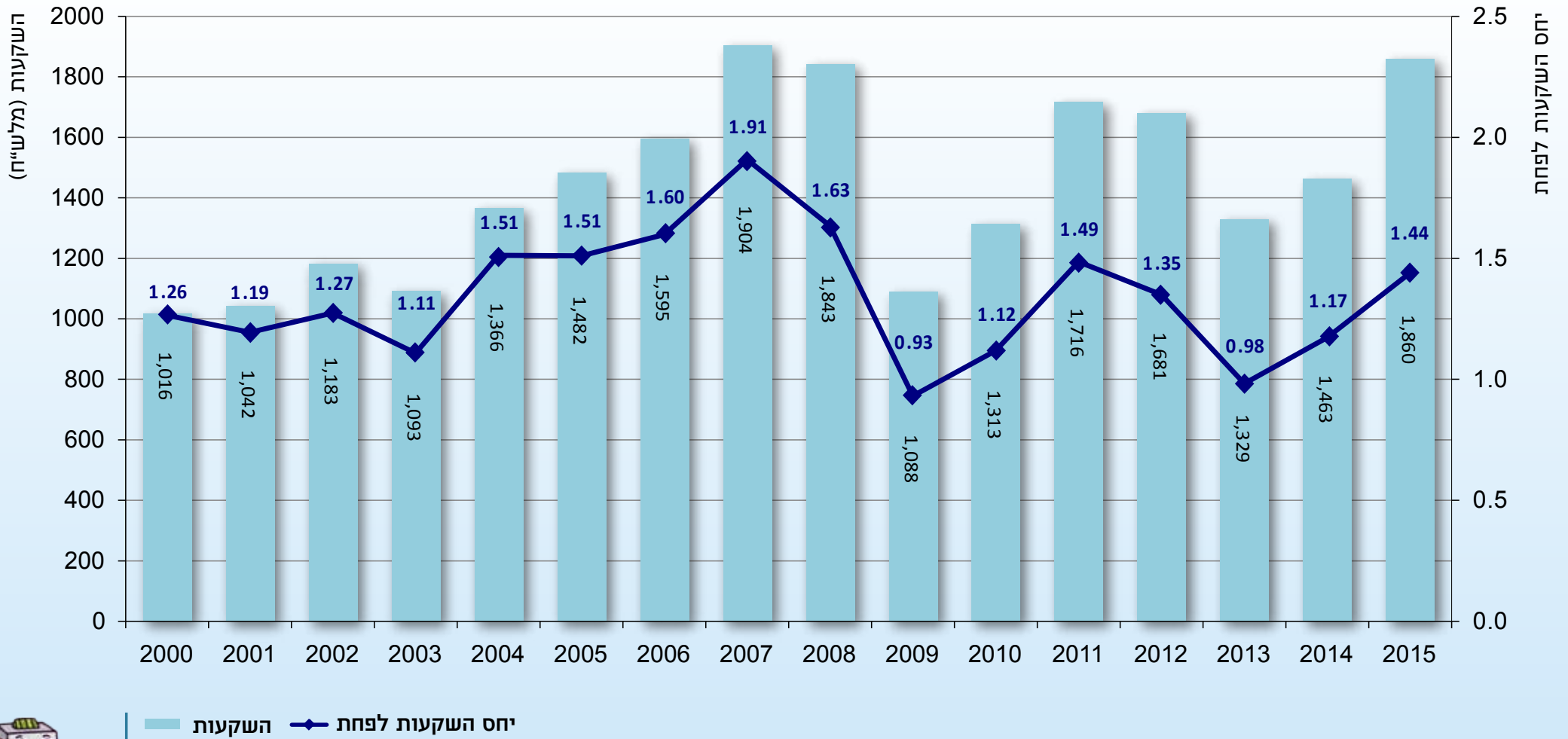
פדיון לעובד ומספר מועסקים

ללא פעילות חו"ל



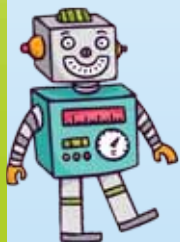
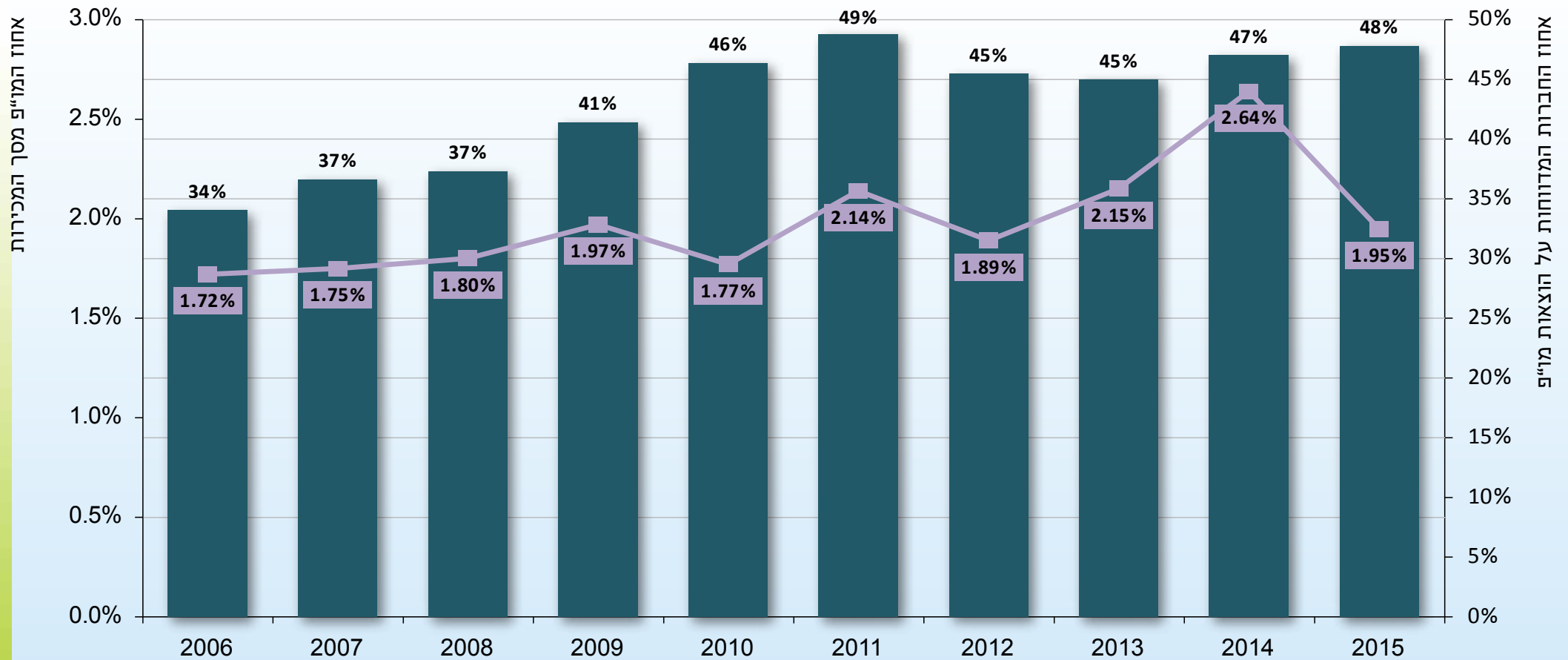
בשנת 2015 נרשמה עלייה של 2.1% בפדיון לעובד, מדידה זו מתייחסת רק לעובדים בארץ. הגדלת היקף פעילות היצורית בחו"ל מחייבת יצירת מערכי בקרה וניהול שברובם יושבים בארץ. תרומתם של מנהלים אלה לפדיון שמקורו ביצור המקומי נמוכה יחסי.

השקעות ויחס השקעות לפחת



• צמיחה בהשקעות מבטאת אופטימיות של החברות באשר לעתיד. בשנת 2015 נרשם גידול של 27% בהיקף ההשקעות של התעשייה הקיבוצית. היקף ההשקעה שנרשם גבוה ב-44% מהפחת. חלק משמעותי מהשקעות אלה נעשו בהקמת קווי יצור ורכישת חברות מעבר לים.

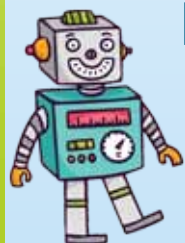
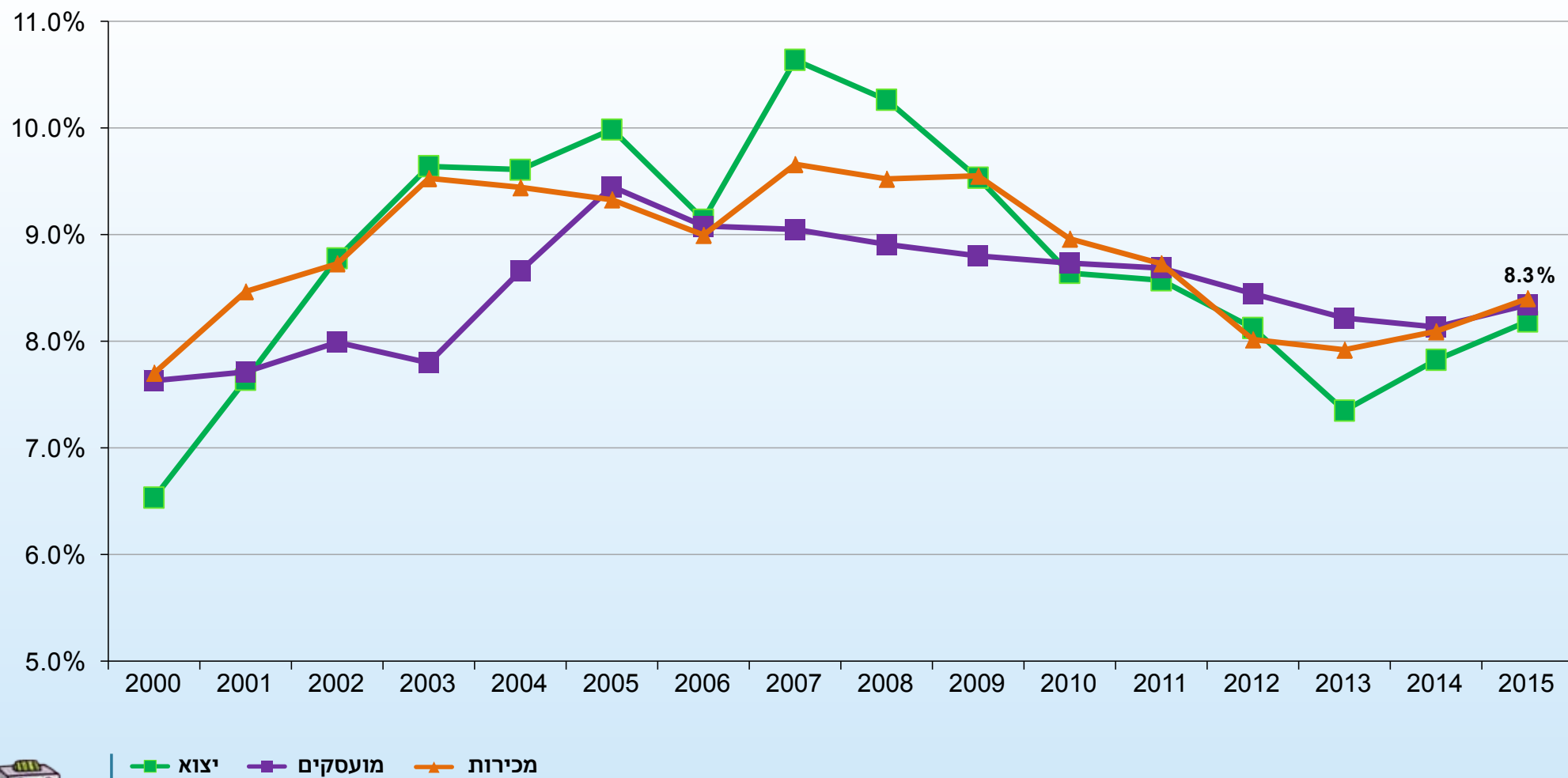
משקל המו"פ מסך המכירות (עפ"י מדגם חברות)



• על פניו נראה שהיקף המו"פ המתבצע במסגרת התעשייה הקיבוצית גדול מזה המשתקף בנתונים. חברות רבות לא מביאות את פעילות המו"פ שלהן לביטוי במסגרת הדוחות הכספיים.

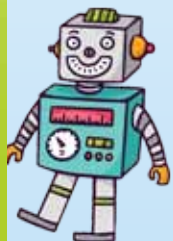
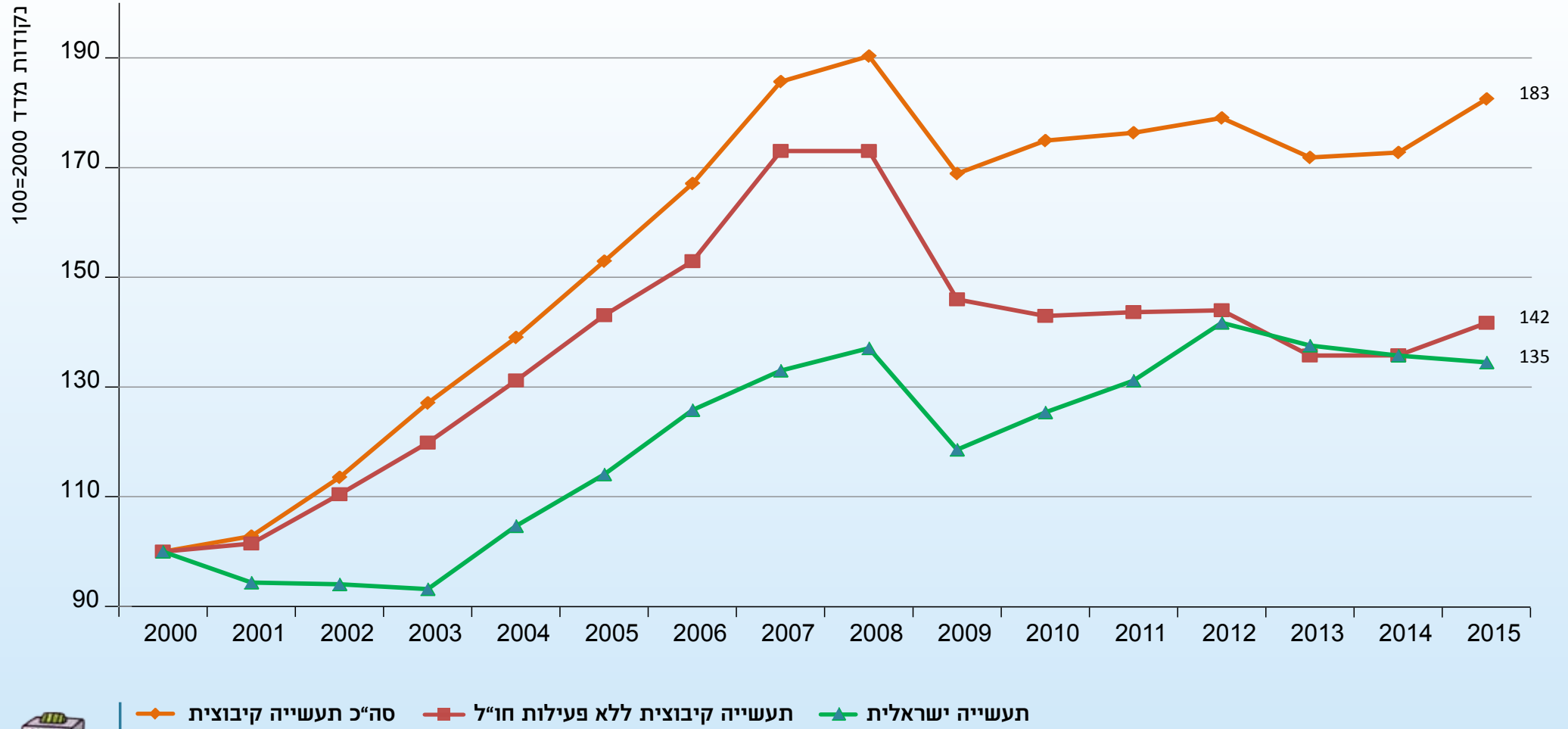
חלקה של התעשייה הקיבוצית מכלל התעשייה הישראלית

כולל מפעלים אזוריים, ללא פעילות חו"ל



• משקלה של התעשייה הקיבוצית (ללא פעילות חו"ל) עומד על קצת יותר מ-8% מסך התעשייה הישראלית בסך הפדיון, ביצוא ובמספר המועסקים.

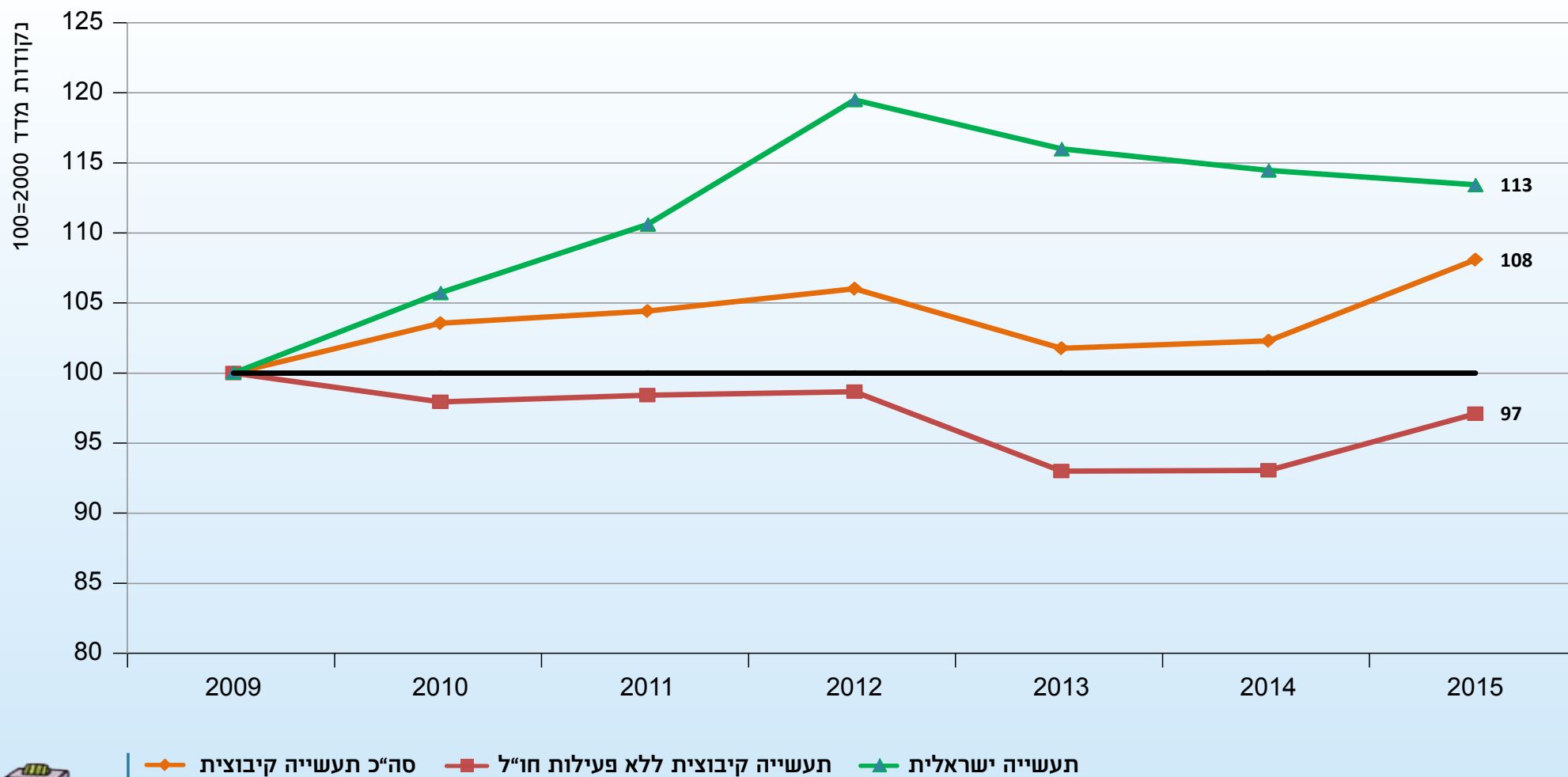
מדד מכירות - תעשייה קיבוצית מול תעשייה ישראלית



• החל משנת 2012 מדד המכירות של התעשייה הקיבוצית (ללא פעילות חו"ל) דומה לזה של כלל התעשייה הישראלית. בשנת 2015 רשמה התעשייה הקיבוצית גידול, ואילו כלל התעשייה הישראלית רשמה קיטון.

מדד מכירות - תעשייה קיבוצית מול תעשייה ישראלית

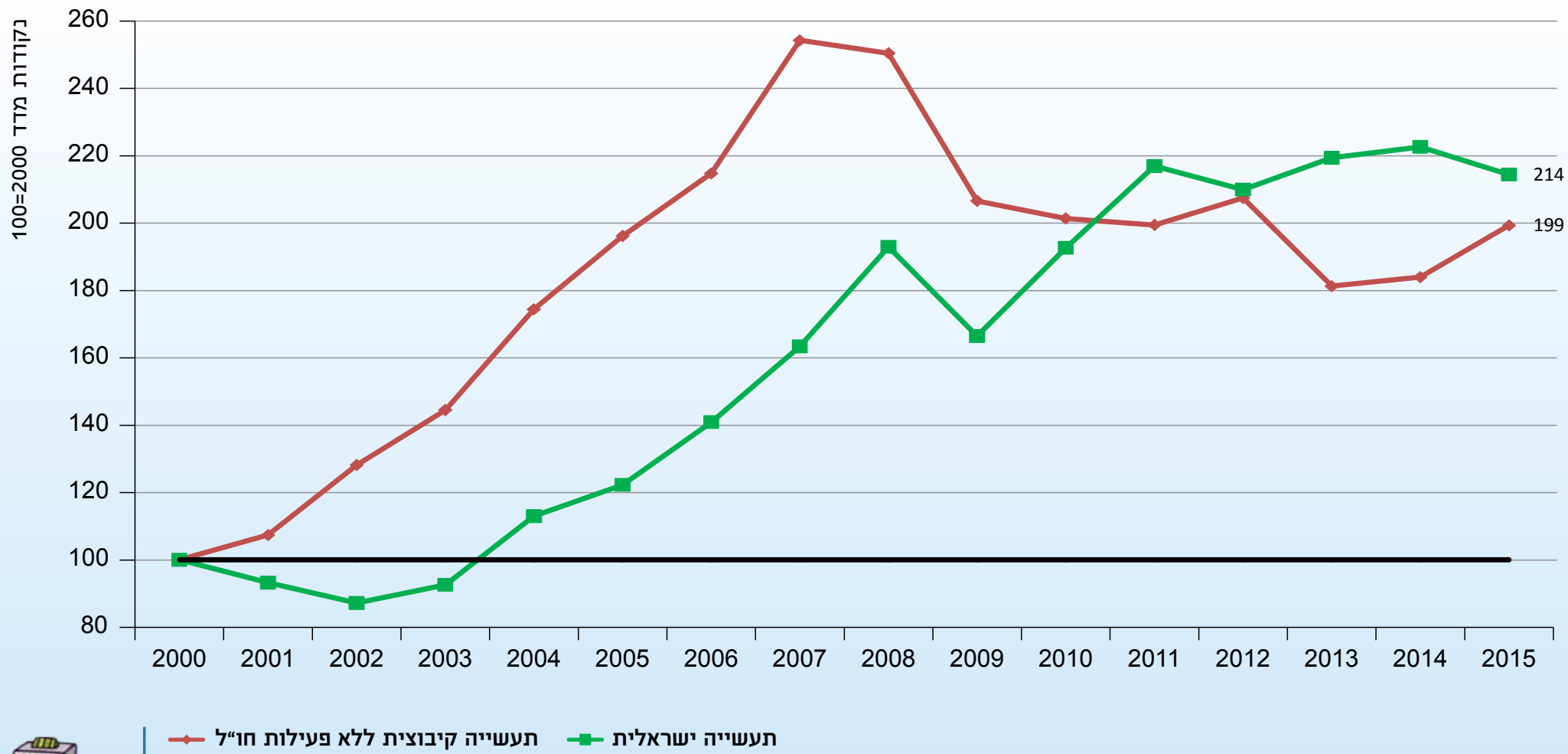
השינוי לאחר משבר 2008-9



- בשנת 2015 נבלמה הנסיגה שרשמה התעשייה הקיבוצית ללא פעילות חו"ל מאז משבר 2008-9.
- מנגד התעשייה הישראלית נמצאת בנסיגה משנת 2012.

מדד יצוא - תעשייה קיבוצית מול תעשייה ישראלית

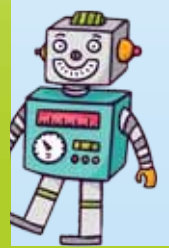
ללא פעילות חו"ל



◆ תעשייה קיבוצית ללא פעילות חו"ל
 ■ תעשייה ישראלית

• עד לנקודת השבר של שנת 2009 היה קצב צמיחת היצוא של התעשייה הקיבוצית גדול משמעותית משל כלל התעשייה הישראלית. בשנים 2010-11 רשמה התעשייה הקיבוצית מכירת מפעלים, משבר מהותי ב-2 מפעלים גדולים והמשך הסטת פעילות יצורית לחו"ל. מרבית הצמיחה ביצוא התעשייה הישראלית בשנים אלה, מקורה בענפי הכימיה והתרופות שהיו אחראים ליותר מ-60% מהגידול.

• ZOOM IN להתפתחות המדדים מנקודת השבר מובא בגרף 11.2.



מדד היצוא - תעשייה קיבוצית מול תעשייה יראלית

השינוי לאחר משבר 2008-9

ללא פעילות חו"ל

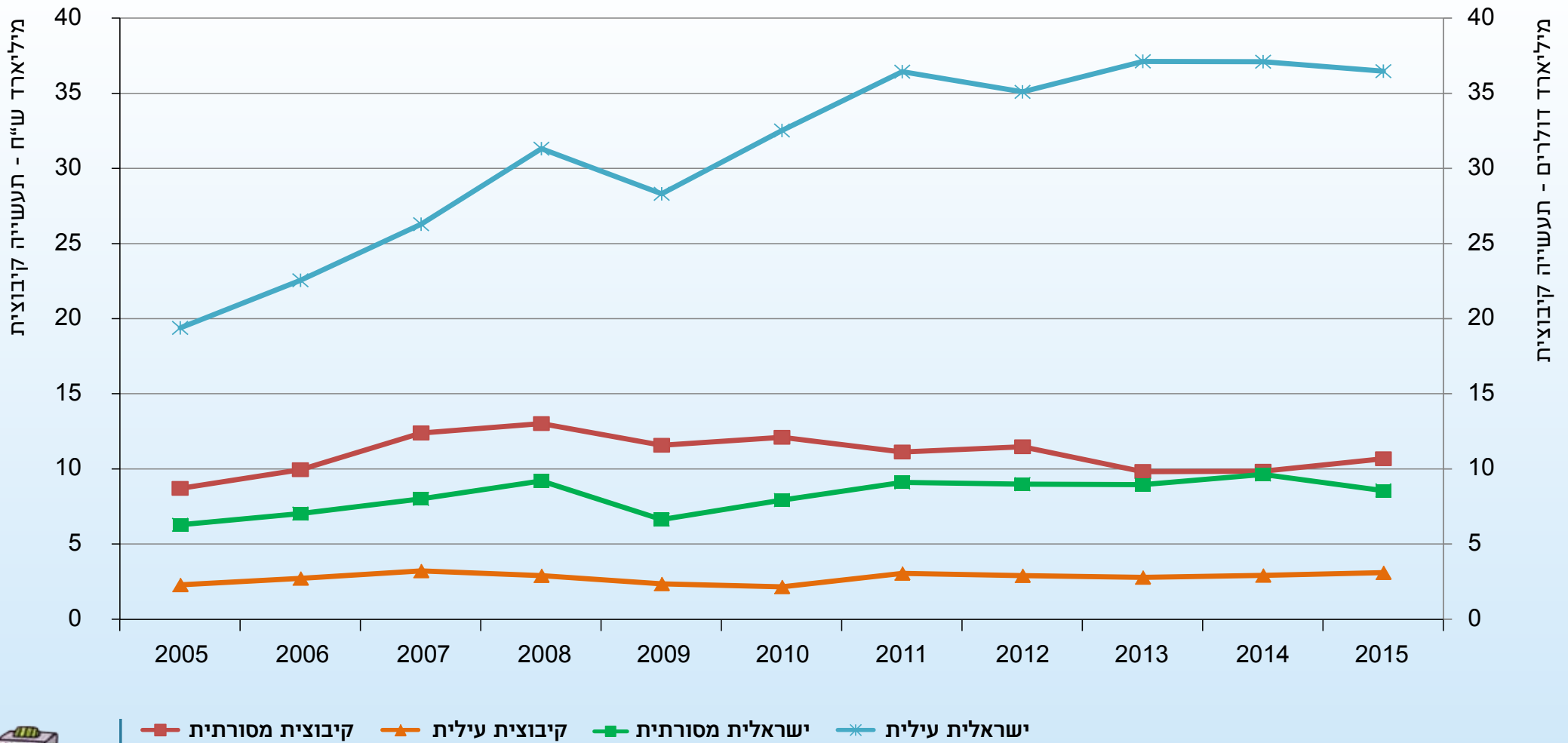


- בכלל התעשייה הישראלית, כולל היי-טק, היה היקף היצוא ב-2015 גבוה ב-29% ביחס לשנת 2009. בתעשייה הקיבוצית ללא פעילות חו"ל היה היקף היצוא ב-2015 נמוך ב-4% מבשנת 2009. חלק מההסבר לירידה בשנים 2013-2014 הוא גריעת מפעלים שנמכרו לבעלות חיצונית מלאה.
- המשבר שפוקד את היצוא התעשייתי הישראלי בשנים האחרונות, בולט עוד יותר בניתוח הענפי. בשנת 2015 הצטמצם יצוא תעשיית הטכנולוגיה העילית ב-2%, ואילו יצוא התעשייה המסורתית הצטמצם ב-11%.
- תמונת מדד היצוא משקפת את משקלה הקטן של התעשייה הקיבוצית בענפים עתירי היצוא בתעשייה הישראלית: כמיה, תרופות והיי-טק, שצמחו בשנים 2011-2014.

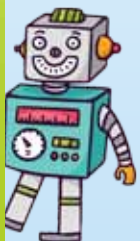


התפתחות היצוא לפי עוצמה טכנולוגית - תעשייה ישראלית ותעשייה קיבוצית

ללא פעילות חו"ל

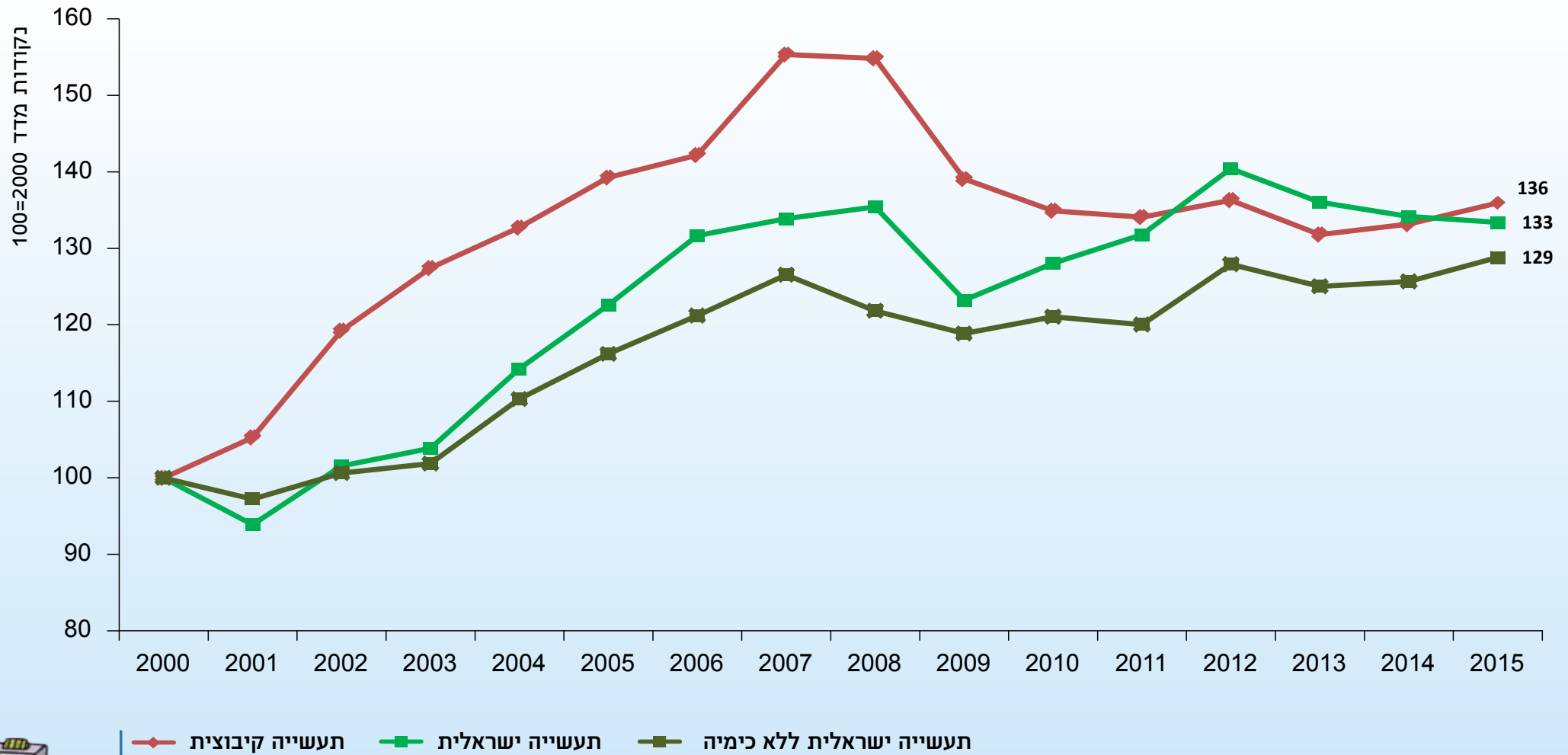


• מנוע הצמיחה של היצוא הישראלי, תעשיות הטכנולוגיה העילית והעילית המעורבת, נבלם בשנת 2013, ואף רשם ירידה ב-2015.
 • התעשייה הקיבוצית המסורתית רשמה צמיחה של 8.5%.

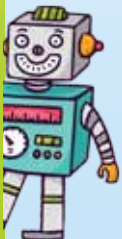


מדד מכירות לעובד - תעשייה קיבוצית מול תעשייה ישראלית

ללא פעילות חו"ל



- המתאם שאפיין את התפתחות הפדיון לעובד בתעשייה הקיבוצית ובתעשייה הישראלית נקטע בשנת 2008.
- בשנים 2014-2015 נרשמה עליה בפדיון לעובד (בארץ) של התעשייה הקיבוצית, וירידה בפדיון לעובד של כלל התעשייה הישראלית.
- הפדיון לעובד בתעשיית הכימיה וזיקוק הנפט גבוה מאוד ומשפיע על הפדיון לעובד בכלל התעשייה הישראלית.

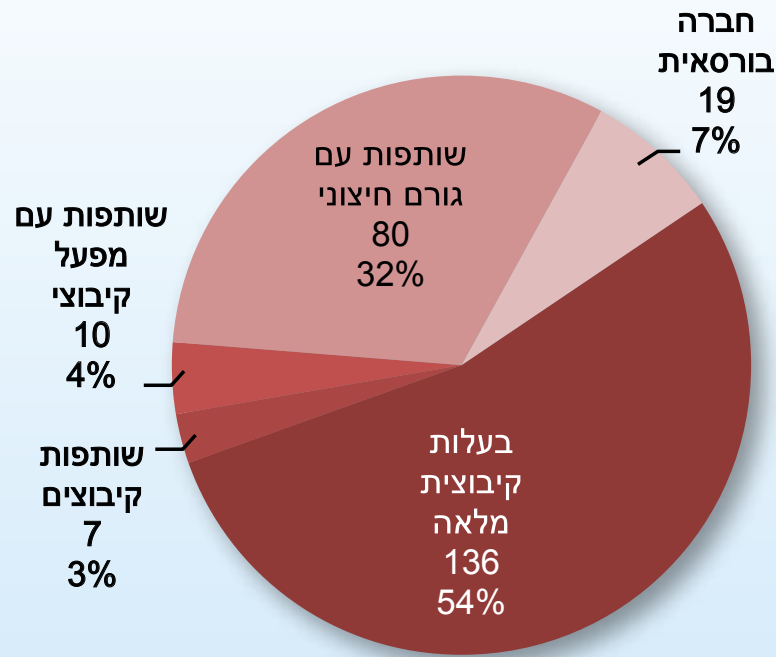


מבנה הבעלות 2015 בהשוואה ל-2008

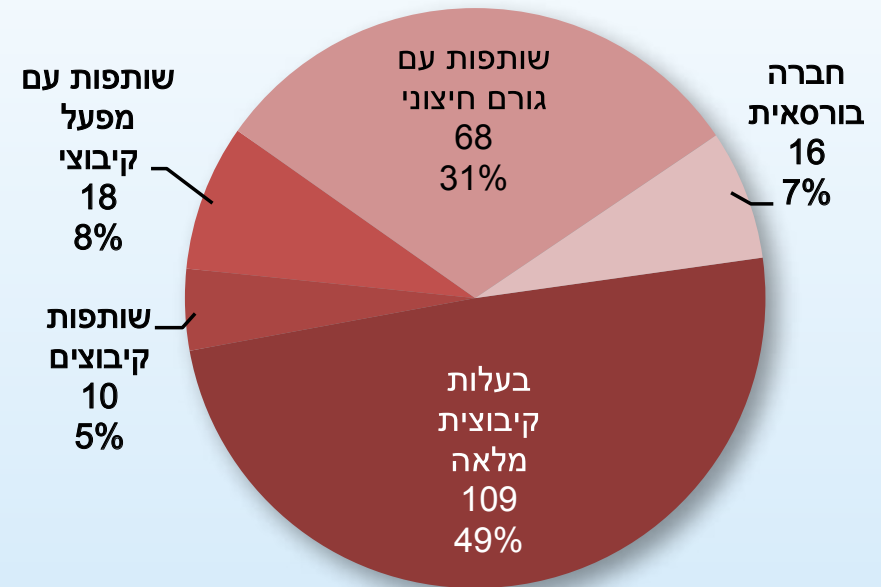
(חברות הנכללות בניתוח הכלכלי)



2008



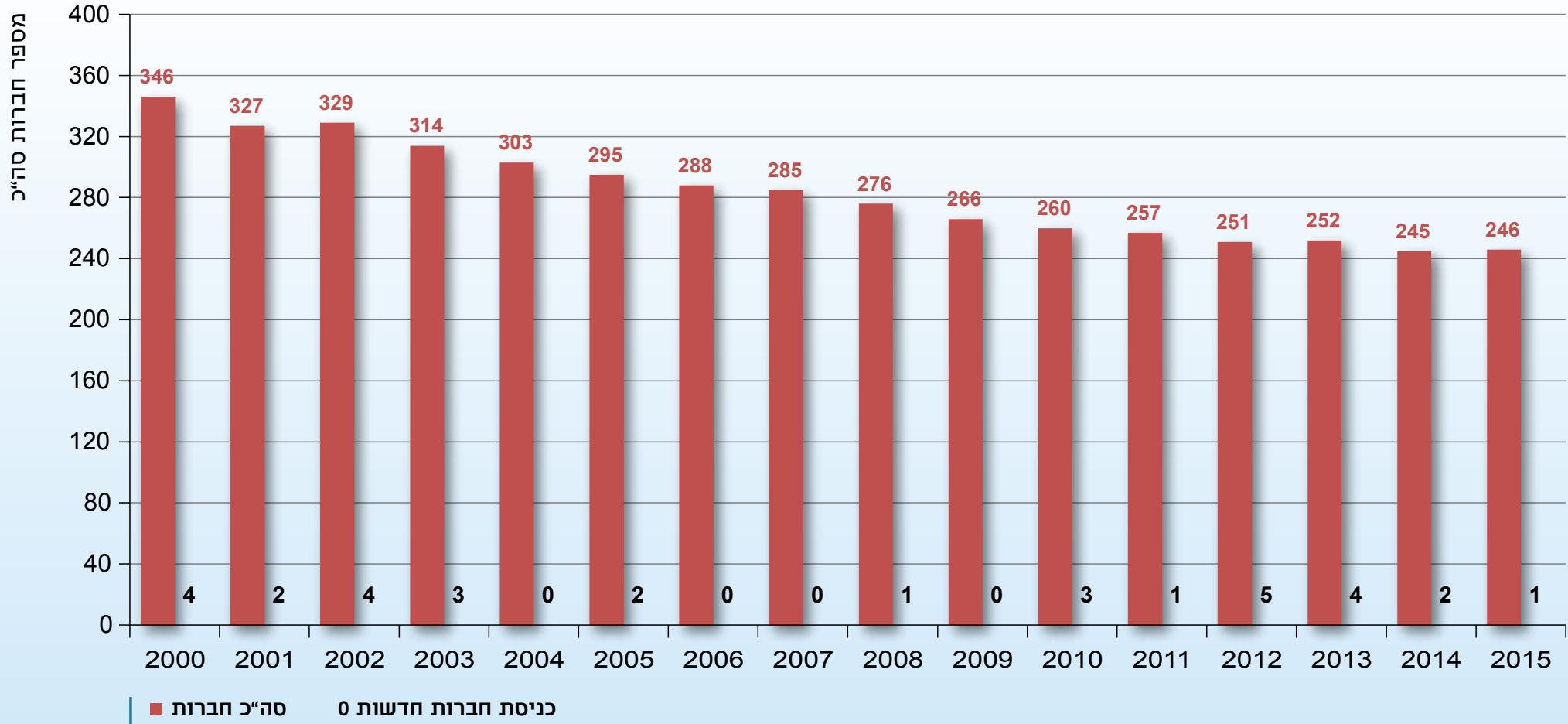
2015



• השינויים הבולטים בין 2008 ל-2015 הם ירידה בשיעור המפעלים בבעלות קיבוצית מלאה, ועליה במספר המפעלים שהם חלק מתאגיד תעשייתי קיבוצי המחזיק מספר חברות, (נקראים בגרף שותפות עם מפעל קיבוצי).



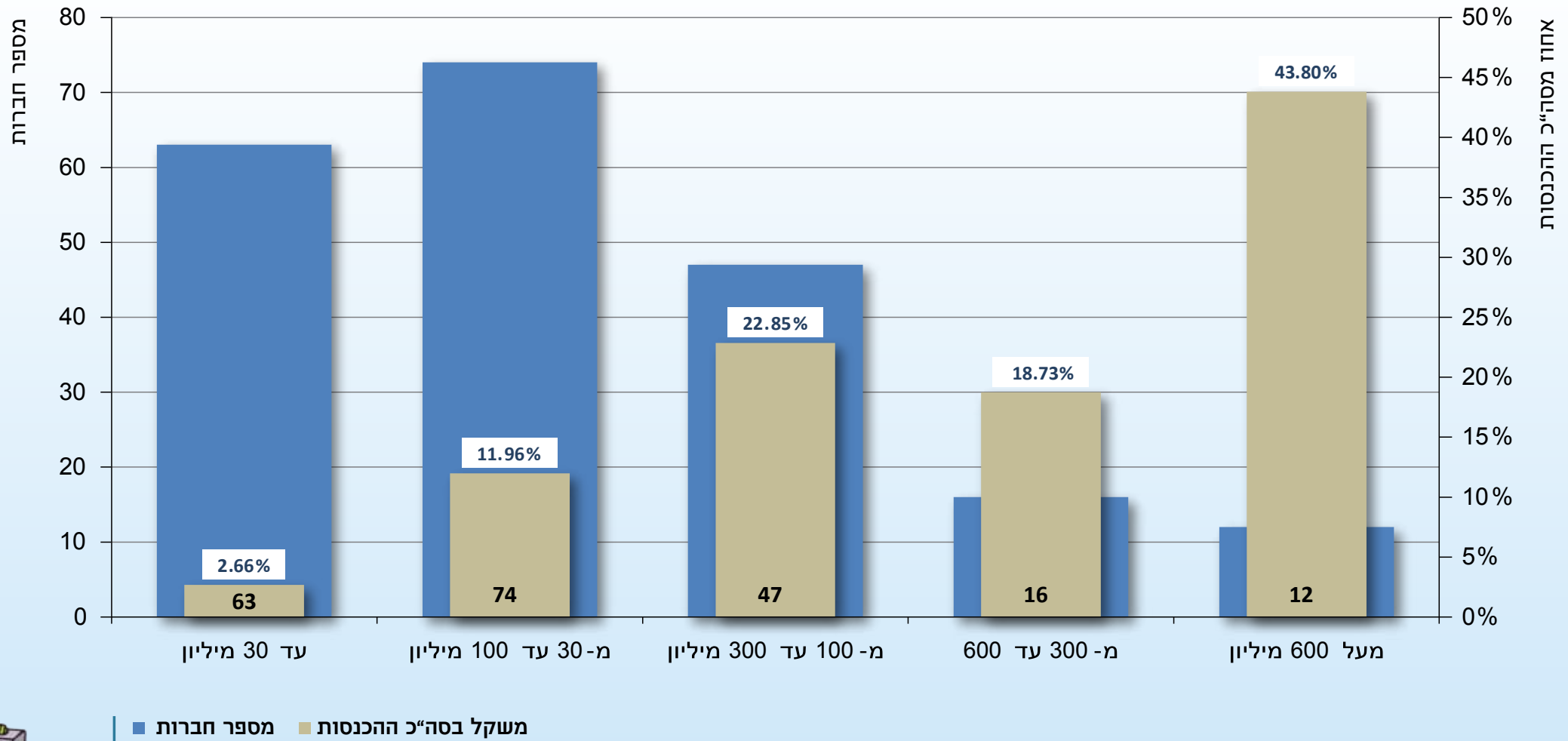
התפתחות מספר החברות



- חלק לא מבוטל מההתחדשות של התעשייה הקיבוצית נעשה באמצעות רכישת חברות בנות. רכישות אלה אינן נרשמות כהגדלת מספר המפעלים.
- מנגד, מכירת מלוא הבעלות על חברות קיבוציות לגורמים חיצוניים, גורמת לגריעתם מהחישוב הכולל ולכן לירידה במספר החברות המדווח. היקף סגירת המפעלים הוא נמוך יחסית. בשנת 2015 נגרעו ממצבת התעשייה הקיבוצית 2 חברות ונוספה אחת.
- מן הראוי לציין שבכלל התעשייה הישראלית קיימת ירידה משמעותית בהיקף הפתיחה של מפעלים חדשים: -2012 31 מפעלים חדשים, -2013 14 מפעלים חדשים, -2014 10 מפעלים חדשים בלבד.



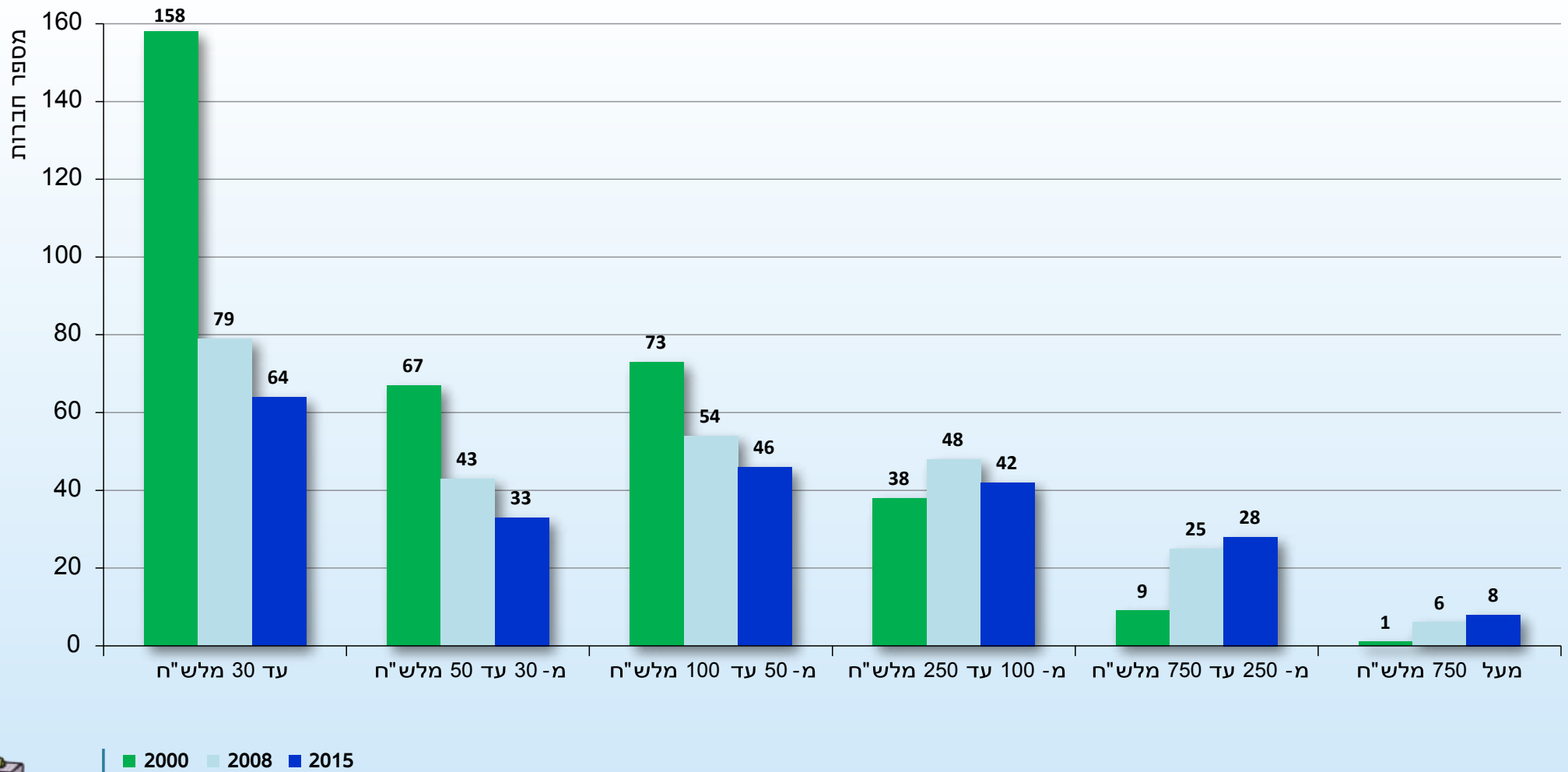
התפלגות החברות לפי היקף הכנסות



- החברות הגדולות*, מעל 300 מלשח, מהוות 13% מהחברות, ו-62% מההכנסות.
- 29% מהחברות מוכרות בהיקף שנתי של 30 מלשח או פחות.
- הניתוח נעשה לפי המאזן המאוחד. חלק מהתאגידים הגדולים כוללים בתוכם חברות קיבוציות קטנות המוחזקות בשליטה.



השינוי בהתפלגות החברות לפי היקף הכנסות



• בין השנים 2008-2015 חלה ירידה של יותר מ-10% במספר החברות בכל הקבוצת המייצגות מפעלים קטנים ובינוניים (0-250 מלש"ח).
 • הירידה הדרסטית במספר החברות הקטנות מושפעת הן מרמת רווחיות נמוכה של קבוצה זו והן מכך שקמים מעט מפעלי תעשייה חדשים.



הרווח הגולמי והתפעולי לפי היקף מכירות



רווח תפעולי		רווח גולמי			הקבצת היקף המכירות
משקל הרווח בהכנסות הקבוצה	מיליוני ש"ח	משקל הרווח בהכנסות הקבוצה	מיליוני ש"ח	הכנסות מיליוני ש"ח	
3.3%	31	23.0%	218	945	עד 30 מיליון
7.2%	306	23.9%	1,017	4,255	מ- 30 מיליון עד 100 מיליון
6.8%	550	24.6%	2,000	8,117	מ- 100 מיליון עד 300 מיליון
9.7%	648	29.0%	1,932	6,653	מ- 300 מיליון עד 600 מיליון
10.1%	1,577	30.1%	4,684	6,653	מעל 600 מיליון
8.8%	3,113	27.7%	9,850	35,531	סה"כ

• בחישוב מצרפי, שעורי הרווחיות של החברות הגדולות (מעל 300 מלש"ח) גבוהים יותר משל החברות הקטנות והבינוניות.

